



Bonne Et Heureuse Année 2023

Association n° 8861 régie par la loi 1901
24 rue Vincent Chevard - 28000 CHARTRES - 06 85 23 50 61
Bulletin d'information distribué gratuitement, janvier 2023, n° 42



SOMMAIRE

<i>Éditorial</i>	p.03
<i>Théâtre Portail Sud « Elevés en plein air »</i>	p.04
<i>Mon voisin est un artiste</i>	p.05 à 07
<i>30ème Anniversaire</i>	p.08 à 09
<i>Le Petit train de la Croix Bonnard</i>	p.10 à 11
<i>Repas Croisière sur le canal de Briare</i>	p.12 à 13
<i>Sortie Patrimoine « Le saut aux loups »</i>	p.14 à 15
<i>Sortie Patrimoine « Fontevraud »</i>	p.16 à 17
<i>Bric-à-Brac au camping de Chartres</i>	p.18
<i>Le Théâtre OFF « ex ABC »</i>	p.19
<i>Les Villages illuminés de l'Orne</i>	p.20 à 22
<i>La Marche</i>	p.23
<i>Les Scrabbleuses</i>	p.24
<i>Le Coin des Poètes & des Sourires</i>	p.25
<i>Jeannine LEFORT raconte</i>	p.26 à 27



BIENVENUE AUX NOUVEAUX ARRIVANTS

Le quartier rajeunit ; des maisons se vendent, de nouvelles familles arrivent avec de jeunes enfants. L'esprit de leurs prédécesseurs flotte encore dans les jardins. Jacques Dekerle, ancien vice- président de l'Association et Anne-Marie son épouse ont vendu leur maison pour partir auprès de leurs enfants ; ils nous manquent mais leur maison revit.

Merci à leurs plus proches voisins de nous en informer pour que nous leur présentions les activités de l'association.

∞ NOS JOIES ∞

-Une naissance vient ensoleiller le quartier -

Arsène AUTIN, il est le 3^{ème} arrière-petit-fils de Nicole et Claude VINETTE

Toutes nos félicitations aux heureux parents, grands-parents et arrière grands-parents

∞ NOS PEINES ∞

-Nous avons vu disparaître des compagnons de route et des amis très chers-

Michel RABILHAC, l'époux de notre professeur de piano de la rue Cézanne, nous a quittés le 6 janvier 2022

Ginette BELLAVOINE était une femme engagée, bénévole dans de nombreuses associations. Tous les jeudis, elle animait avec brio notre club de Scrabble. Elle nous a quittés le 9 janvier pour aller rejoindre Roger, son époux.

Gilbert TOURNE, ancien Trésorier de l'Association, nous a quittés le 1^{er} juin 2022

Guy RUELLE, garagiste bien connu dans le quartier, nous a quittés au mois d'août 2022

Paul PREVOSTEAU, le père du médecin de notre quartier le Docteur Elisabeth Prévosteau, nous a quittés le 24 août 2022. Il était passionné d'histoire et de généalogie.

Jean-Christophe BLANC, le fils de nos voisins de la rue de Launay, est brusquement décédé en octobre 2022

Jeanne BRUERE, l'amie de la famille Vinette, est décédée au mois de novembre

Yvonne LESAGE, habitante du quartier depuis plus de 50 ans, s'est éteinte paisiblement, le 12 novembre 2022

Nos sincères condoléances et toute notre amicale sympathie aux familles endeuillées



Ce carnet est établi à partir des informations qui nous sont communiquées et des annonces parues dans le journal local



Chères voisines, Chers voisins,

En 2022, le Monde a vécu, au rythme des saisons, le retour du Covid, la Guerre en Ukraine, la canicule, le Mondial de Foot. Que d'émotions !

En 2022, la Croix Bonnard a célébré le Printemps des Artistes illuminé par le sourire de Nina, le 30^{ème} Anniversaire orchestré par Pascal ; on a pu « chiner » au Bric-à-Brac du Camping ; on a pu découvrir, dans l'Orne, la Magie des Villages illuminés. Que du Bonheur pour tous !

Chaque semaine, il y a deux Rendez-vous à ne pas manquer.

Le mardi, à 13h30, au square Michel Thibault, c'est le départ des Marcheurs, sous la houlette de Edith et de Michèle, pour de belles et amicales randonnées.

Le jeudi, à 14h, aux Abbayes Saint-Brice, salle B1, les scrabbleuses jouent avec les mots et retrouvent avec joie leur coach, Jeannette Bailly.

La Danse attend encore un tour de valse.

En 2023, un beau Programme s'annonce avec, notamment, le retour de la Galette le samedi 7 janvier, le théâtre pour les enfants le mardi 14 février, un voyage en Crète, organisé au mois de Mai par Colette Delannoy, une croisière-repas sur la Seine en juin, une sortie Patrimoine organisée en septembre par Alain Fauquet, et, évidemment le rituel Bric-à-Brac le dimanche 1^{er} octobre.

Le site internet et ce journal nous aident à entretenir le lien social. Merci à tous les acteurs qui les animent et, notamment, à Marie Georges Robert et à Philippe Beyssac. Merci à l'équipe des facteurs qui glissent dans vos boîtes aux lettres le symbolique papier jaune soleil, porteur de bonnes nouvelles.

Un grand merci à tous les bénévoles et à nos partenaires : la Ville, l'Association des Paralysés de France, la MPT des Petits Clos, le Camping qui ont fait vivre le quartier, malgré les contraintes liées à la crise sanitaire.

Que l'An 2023 permette à chacun la réalisation de tous ses projets et la participation à nos activités.

Les membres du Conseil d'Administration se joignent à moi pour vous souhaiter

BONNE SANTE ET HEUREUSE ANNEE 2023
Prenez bien soin de vous et de vos proches

Marie-Françoise Soulier
Présidente de l'Association

THEATRE DU PORTAIL SUD : « Elevés en Plein Air »

Le vendredi 25 février 2022 à 21h

Théâtre
Vendredi 25 février 2022
CHARTRES - Théâtre du Portail Sud - 21h00
L'Association du Quartier de la Croix Bonnard et de ses Riverains vous propose :

LA TOUTE NOUVELLE COMÉDIE DES
**GLANDEURS
NATURE**
ÉLEVÉS EN PLEIN AIR

ASSOCIATION DU QUARTIER
CROIX BONNARD

Synopsis, conditions de participation et bulletin
d'inscription, merci de cliquer ici

Le Directeur de ce petit théâtre accueille avec plaisir 35 adhérents de notre association qui avec ses abonnés affichait complet. Ce soir, c'est « Quand Néné et Bichoko se mettent au vert ». Nous pensons à un « coup » sur l'ÉCOLOGIE, sujet d'actualité. Il en sera question, mais pas seulement...

Dès le début, nous apercevons nos 2 compères devisant, assis sur un banc public. L'un aux cheveux hirsutes, l'intellectuel et l'autre avec un bonnet de laine et avec un air idiot, mais pas si idiot qu'il en a l'air. Tout ce spectacle sera dans la lignée de nos duos de comiques actuels ou anciens : Laurel et Hardy, l'un gros et l'autre maigre, des Chevaliers du Fiel avec leurs bonnes répliques sur nos agents communaux ou des Bodins, la vieille campagnarde pleine de bon sens qui donne la réplique à son fils qu'elle n'arrive pas à marier. Nous aurons aussi de bons jeux de mots, à la Raymond DEVOS. On parlera ainsi des astres compris pour désastre, chaque individu est unique, compris pour tunique, de séance mystique, entendu moustique etc...

Nous aurons pour dérider les spectateurs un peu d'interaction avec le public. Ainsi Bichoko parlant d'amour conduira Néné vers un spectateur ! Mais « c'est un homme ! » et ça ne lui convient pas. Il le conduira ensuite vers une spectatrice... Là, il deviendra étincelant. On parlera beaucoup d'amour avec une définition bien réaliste : fusion totale dans le corps de l'autre... Avec l'amour, le préservatif sera de la partie : « capotes parfumées aux légumes, salade, tomate, oignons, aux fruits exotiques... » date de péremption à surveiller. On inscrira aussi Néné aux sites de rencontres, Meetic par exemple, car il est difficile à marier, comme chez les Bodins.

L'écologie arrivera avec sa séance mystique. Nos deux compères les bras en l'air seront en extase, en position lotus, comme les bouddhistes. Néné entendra moustique pour mystique et sortira une époussette à manche télescopique pour les attraper. Surtout NE POLLUONS pas. Halte aux insecticides, car la scène était envahie d'un épais nuage. Nos deux compères s'arroseront en mettant de l'eau dans la bouche et se pulvériseront. Halte aux pulvérisateurs. Une séance sera complètement muette. Silence total dans le théâtre... Ah ! le bonheur du Silence. Ils seront en pleine méditation.

Une séance qui nous touche tous concernera l'Avis d'Imposition. Néné qui reçoit un avis d'impôt égal à 0 € est malheureux car il a constaté que ceux qui avaient une résidence à la montagne ou à la mer payaient des impôts. Donc il veut payer des impôts, mais pour cela, il faut travailler. Or lui, ancien du BTP, préfère l'inscription à Pôle Emploi... Ils seront embauchés toutefois dans un théâtre pour faire le ménage alors qu'ils se voyaient comédiens. « J'aurai voulu être un artiste... »

Bien d'autres sujets seront abordés : la disparition des abeilles, le yaourt industriel, les graisses saturées, Mc Do, la crise économique... Tout est traité de façon clownesque pour notre plus grand bonheur nécessaire ce vendredi 25 février alors que nous étions sous le choc des informations sur l'invasion de l'UKRAINE, commencée la veille le jeudi 24 février 2022...

Robert SAGAZAN

MON VOISIN EST UN ARTISTE 11^{ème} BIENNALE

19-20 mars 2022

Invitée d'honneur Jérônima Assunção

2000-2020 : la Biennale artistique de la Croix Bonnard avait 20 ans, le bel âge de la jeunesse et de la créativité.

Mais, ce fut aussi le bel âge pour un intrus, le dénommé coronavirus ! A cause de ce trouble –fête l'exposition a été reportée au 19-20 mars 2022.

Robert Sagazan, Président d'honneur, a eu la bonne idée de lancer cette manifestation qui donne sa personnalité au quartier. Ici, il n'y a pas de château, pas de cathédrale, mais, seulement des noms de rues qui évoquent les artistes-peintres : Corot, Vlaminck, Dufy, Poussin, Monet, Cézanne, Soutine, et de rayonnement plus local, Jean Feugereux, Michel Thibault. C'est l'occasion pour chacun de découvrir les talents cachés de son voisin et, pour les artistes, de trouver un public pour se faire connaître.

Dix invités d'honneur se sont succédés : Antoine Vincent, Pierre Millous, Patrick Souday, Denis Picol, Guy Arno, Alain Péanne, Leslie Xuereb, Jacques Loire, Catherine Lierman, Danielle Beysac, mariant très souvent l'art de la peinture et celui du vitrail.



Cette année, Jérônima Assunção nous fait rentrer dans son Univers magique et poétique. Beaucoup de nos exposants la connaissent comme NINA, leur professeur d'encadrement artistique.

Personnalité pétillante, à la voix enfantine et aux doigts de fée, elle nous vient tout droit du pays du Fado où la tristesse infinie se marie très souvent avec la joie la plus profonde.

Elle est autodidacte. La pratique des Métiers d'Art l'a conduite à la création artistique. Son atelier est baigné de lumière, ses toiles sont éclatantes de couleurs vives, son dessin est d'une grande fermeté.

Son thème de prédilection est la FEMME avec son VISAGE expressionniste. L'œil est toujours présent pour regarder le Monde et pour être vu ; comme chez Léonard de Vinci, il est, pour ainsi dire, la signature de Jérônima. La Bouche libère sa parole et transmet des messages écrits en lettres collées ou peintes sur la toile, par exemple, le 8 Mars, la fête de la Femme.

Depuis 2005, son œuvre est connue et reconnue. Elle a reçu le Prix de la Ville de Chartres ; la médaille du Sénat lui a été attribuée et remise par le sénateur Gérard Cornu. En 2007, elle a reçu la médaille d'argent du concours de l'Académie internationale de Lutèce. Elle expose à Chartres, en Eure-et-Loir, à Paris, au Marché d'Art Bastille, au Carrousel du Louvre...

Venez nombreux découvrir le MONDE DE NINA et les talents créatifs de tous les exposants de l'École de la Croix Bonnard, les 19 et 20 mars 2022, à la MPT des Petits Clos



Marie-Françoise Soulier
Présidente de l'Association du Quartier de la Croix Bonnard et Riverains

Un clin d'œil aux Artistes :



■ « MON VOISIN EST UN ARTISTE » EN IMAGES



BIENNALE

La onzième biennale d'art s'est tenue, ce week-end, à la Maison pour tous des Clos. Vingt-trois artistes ont participé, dont l'invitée d'honneur, Jérónima Assunçao, connue aussi sous le pseudonyme de Nina. Peintres, sculpteurs et brodeuses ont ainsi pu montrer leur talent, comme le sculpteur Guy Jordy (à gauche).



JEUNES

Deux artistes du quartier exposaient pour la première fois. Audrey Bourigault (en haut, à g.) excelle dans les toiles avec ses portraits de femmes à l'huile et Mélanie Haudry, dans l'art du textile et de la sculpture sur bois.

AQUARELLISTE

Patrick Souday, habitant de la Croix Bonnard, très connu à Chartres et en Eure-et-Loir, aborde plusieurs thèmes : monuments chartrains, marine, toiles de cirque et clowns, paysages, bouquets, fleurs, animaux.

CRÉATIF

Olivier Gruber peint depuis dix ans. L'artiste, ici en compagnie de Marie-Françoise Soulier, présidente de l'association de la Croix Bonnard, organisatrice de la biennale 2022, a exposé cinq toiles à l'huile avec des thèmes variés : médiéval fantastique, surréalisme, contemporain et créatif.



Rendez-vous en 2024...pour la 12^{ème} biennale

Les **30** ans

Après tant d'événements qui furent annulés, la journée du dimanche 22 mai 2022 à la Croix Bonnard s'est déroulée dans l'enthousiasme. Pour son 30ème anniversaire l'association qui donne vie à ce quartier avait organisé différentes animations.

Deux inaugurations étaient au programme :

- L'armoire à livres située au Square Michel Thibault à disposition de chacun pour y emprunter des ouvrages ou déposer ceux que vous avez envie de partager.



- Le pupitre installé à l'angle des rues de la Croix Bonnard et de Launay, sous les 3 marronniers, près de la croix en pierre, qui présente aux visiteurs l'histoire du quartier.



Dans la vallée de l'Eure : La prairie, le camping

Sur le plateau :

Le square Jean FEUGEREUX, aquarelliste
Le mail Chaim SOUTINE, artiste peintre
Le square Michel THIBAULT, artiste peintre

Ces différents lieux sont ornés de jolies mosaïques (un petit clin d'œil au célèbre chartrain Raymond ISIDORE) reproduisant une œuvre de chaque artiste.

Sont également cités : Pierre BONNARD, notaire chartrain

La construction, fin des années 1960, de 250 pavillons bordés d'activités artisanales, commerciales et tertiaires

La présence du C.F.A. Interprofessionnel d'Eure-et-Loir et le C.F.A. des métiers du bâtiment

Les élus présents à ces 2 inaugurations, aux côtés de la présidente Marie-Françoise SOULIER et des habitants et voisins, ont partagé le verre de l'amitié en toute convivialité au square Jean FEUGEREUX pendant que les danseurs et danseuses de Chartres-COUNTRY captivaient le public par leur entrain.

Le petit train était invité.

Il nous a fait découvrir les lieux historiques du quartier à travers les commentaires de notre guide-présidente Marie-Françoise SOULIER.



La clôture de cette journée a rassemblé membres organisateurs et invités à la M.P.T. des Petits Clos décorée de banderoles pour l'occasion.

Les tables furent, elles aussi, joliment décorées et garnies de petits bouquets de fleurs fraîches.



Au menu : Kir et ses feuilletés
Cocotte de la mer
Paleron de veau sauce girolles
Salade et fromages
Fruitiier aux fruits rouges et coulis vanillé

Puis ce fut l'entrée en scène de la vedette éphémère de la soirée : Le grand gâteau d'anniversaire aux fruits rouges, orné de ses 3 fontaines scintillantes, a été copieusement applaudi et photographié.

Marie-Françoise SOULIER et Pascal ROSSIGNON ont soufflé les bougies et chacun des convives a pu partager ce grand moment.

La fête s'est déroulée dans la joie et la bonne humeur. Danseurs et danseuses ont enchaîné leurs pas au son de l'orchestre Jean-Pierre Ménager qui a animé la soirée jusqu'au petit matin.



VIVE LE 30ème ANNIVERSAIRE de la CROIX BONNARD et RIVERAINS !!!

LE PETIT TRAIN de la CROIX BONNARD 22 mai 2022



Départ : **Square Feugereux** 1923-1992, aquarelliste, peintre de la Beauce graveur, écrivain. Atelier à Prasville, presbytère St Lubin. **Rue Corot**, rebord du plateau. Peintre paysagiste du 19^e siècle.

Fondateur de l'école de Barbizon. En 1830, il a peint la cathédrale de Chartres

Voie ferrée Chartres- Orléans, Chartres-Etampes

Centre d'accueil jeunes relevant de la Justice

CFA Interprofessionnel : coiffure, carrosserie, restauration

CD 105 : **Rue Isidore DOUIN**, botaniste 1858-1944, professeur de sciences naturelles au lycée

Marceau de 1889-1920. Son fils est coauteur de la Petite flore BONNIER. Cottages de Véronique ; Jardins ouvriers

Zone d'activité Edmond Poilot 1888-1910, boxeur JO de Londres 1908 ; journaliste à l'Auto ; pilote biplan Voisin ; dirige l'école de pilotage de Chartres. Accident mortel d'avion à Gellainville

Gare SNCF de Beaulieu, près de la Boucherie dynamique

Pause : **Le Grand Beaulieu**. **Léproserie** depuis 1096. Dévastée par les Huguenots du Grand Condé en 1568. En 1610, le cœur de **Henri IV** porté à l'église des Jésuites de La Flèche fait « escale » à l'église de la Léproserie. Reposoir funèbre. Cœur porté par le Père Armand, Jésuite, accompagné de 24 religieux

Zone d'Activité Edmond Poilot : NOVO Nordisk , insuline ; 1923 Copenhague ; 1500 employés ; 150 recrutements en 2022.

Rue Camille Marcille 1816-1875 Chartres ; artiste-peintre, collectionneur, conservateur de Musée. Château à Oisème où il reçoit Corot. En 1968, une exposition lui est consacrée au Musée des Beaux-Arts de Chartres

Rue Vlaminck fauvisme, cubisme, mort en 1958 à Rueil-la-Gadelière. Dons au Musée de Chartres par Godelieve sa fille. Projet de Musée à Verneuil, abbaye St Nicolas

CFA du Bâtiment, notre « Maison de Quartier »

Rue Vincent Chevard 1748-1826, notaire rue de la Volaille. Elu Maire en 1791 ; souhaite bonne route à Marceau ; fait faire l'acquisition de l'Hôtel Montescot pour devenir la Maison Commune ; projet réalisé en 1824. Maire 1791-92 ; 1800-1802

Mail Chaïm Soutine 1893-1943, peintre juif russe émigré à Paris. Nombreux séjours à Léves dans les années 30, chez les Castaing. A peint la cathédrale, les escaliers du tertre St Nicolas. Reproduction en mosaïque

Rue Claude Monet : 1840-1926 Impressionniste. Cathédrales de Rouen

Rue du Moulin à vent : passé agricole du quartier

Rue des Chaises : menant au village des Chaises ; 2 ancienne fermes. Atelier du Maître verrier Pierre Millous

Rue Cézanne peintre post impressionniste (1839-1902) ; précubiste avec la série des « Montagne Sainte Victoire ». Nature morte « Corbeille de pommes » au Musée de Chartres

Rue Poussin peintre classique (1594-1665), connu pour « Les bergers d'Arcadie »

Pause : Square Michel-Thibault, centre du quartier, rendez-vous des boulistes. Armoire à livres ; Arrêt de bus ; Point de départ des excursions de l'Association

Michel Thibault (1935-1992), artiste-peintre habitant le quartier. Une de ses œuvres est exposée dans le hall de l'hôpital Louis-Pasteur

Rue de Launay, lieu-dit, route poudreuse bordée d'aulnes jusque dans les années 1960

Axe structurant du quartier, de la route de Voves CD 935 à la route d'Orléans qui continue le

Faubourg La Grappe, anciennement habité par les vigneron, jusqu'à l'arrivée du chemin de fer à Chartres en 1849 et le phylloxéra, dans les années 1880

Rue Raoul Dufy (1877-1953), peintre, graveur, art naïf, fauvisme

Rue des Vignes passé viticole ; anciennes fermes

Pause : Croix Bonnard, nom du quartier, tertre dominant la vallée de l'Eure et la Grande Prairie.

Pierre Bonnard, notaire, en 1868 achète une colonne de l'hôtel-Dieu St Cosme, l'installe sur son terrain du Champtier du Petit Bernay, avec arbres et banc de pierre ; en 1869, il fait poser une croix sur le chapiteau ; en 1926, le chemin Croix Bonnard est recensé

Le Camping de Chartres, longé par le Parcours du cœur, situé à 3 km de la cathédrale et des quartiers historiques. Lieu du Bric-à-Brac de l'Association

La Prairie vaste espace de 7ha, poumon vert de la Ville. Projet souvent évoqué d'un plan d'eau

Château de Launay – Trianon, vestige de la porte, démoli dans les années 1960, époque du lotissement. Propriété des Cosquer de Kerviler. Maison close pour les Allemands puis pour les Américains, lors de la seconde guerre mondiale. Crime de sang en 1949. Transformé en logements sociaux

Pause : Les 3 PONTS : ferroviaire, routier et piétons. Statue du Pèlerin de St Jacques 1640 km

17 août 1944 : enjeu stratégique pour reprendre ville de Chartres aux Allemands

Viaduc des 3 Ponts bombardé 8 fois par les Alliés du 14 juin au 9 août. La compagnie de l'Ozone est détruite ; la ville est privée d'eau jusqu'au 1^{er} septembre

17 août : Les FFI et les hommes du quartier St Brice combattent pour chasser les Allemands du secteur ; 6 sont morts ; voir le monument

En 2010, découverte d'un char de reconnaissance US qui n'a pas combattu. Il est restauré et exposé à l'Historial de Morancez

Chartres est libérée grâce à l'arrivée du Général Patton et des FFI de Maurice Clavel alias Sinclair et Silvia Montfort

Le 23 août, le Général De Gaulle est à Chartres. Il vient à la Cathédrale, au Clos Pichot, à la Poste et aux 3 Ponts

Retour : Par le CD 935 : route de Voves qui mène à Intermarché, lieu de chalandise du quartier. Au Gord se trouvait dans les années 1950, le dancing du Petit Salé, à l'emplacement de l'actuelle agence du Crédit Agricole.

Rue de Launay : Au bas de la rue se trouvait un ancien maraîcher, Monsieur Gauthier. La rue est bordée d'un bois d'où sortent souvent les chevreuils

Rue Corot... Terminus

Square Feugereux... qui a failli par 2 fois être loti

La Croix Bonnard, le quartier des peintres, est un lotissement qui a une histoire.



Marie Françoise SOULIER

Canal de BRIARE

Sortie du 25 juin 2022

Notre destination aujourd'hui est le Canal de BRIARE avec croisière-déjeuner sur la vedette, la Ville de Briare et le Musée de la faïence à Gien.

Nous arrivons en fin de matinée au port de plaisance de Briare et embarquons sur la vedette amarrée au quai.

Accueil chaleureux de l'équipage et nous appareillons pour cette croisière au cours de laquelle sera servi un très bon repas.



Au cours de notre cheminement nous admirons les rives verdoyantes, nous passons trois écluses, et voilà le pont-canal (œuvre de Gustave Eiffel, long de 662 m et il enjambe la Loire).

La fin du repas nous ramène au port et nous sommes accueillis par la pluie.



Le train touristique est là et chacun s'installe pour la visite de Briare :



- C'est une petite ville fleurie, parcourue de canaux ; elle a été très prospère car Briare était un carrefour batelier très important et également un site industriel produisant perles et émaux. Beaucoup de bâtiments témoignent de ce riche passé.

- Ensuite, après quelques kilomètres, nous arrivons à la faïencerie de Gien.

Située dans un cadre pittoresque d'anciennes caves le musée raconte 200 ans de la manufacture à travers des œuvres variées : thèmes, décors et formes différentes.

C'est un régal pour les yeux (assiettes, plats, etc.... défilent devant nous.

Ces pièces sont uniques, comme le Vase du Paon - 3 m de haut et 1,12 m de diamètre.

Cette visite se prolonge par un temps libre au magasin.

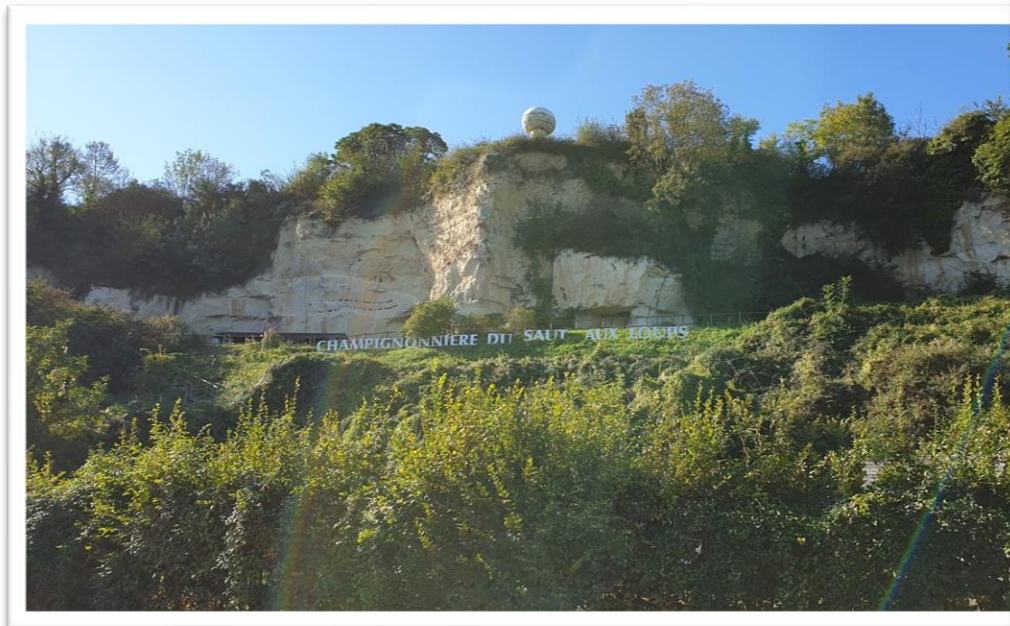


Il est temps de rentrer à La CROIX BONNARD satisfaits de cette journée.

Danielle RIGUET

Le saut aux loups

18 septembre 2022



- Site historique, champignonnière creusée à flanc de coteaux dans la pierre de tuffeau à Montsoreau, Maine-et-Loire.

- Le perreyeur travaillait à hauteur d'homme en suivant les lignes d'argile horizontales. Ces paysans vigneron recherchaient un complément de revenus. L'arrivée de matériaux nouveaux engendre le déclin de l'extraction vers le XXe siècle. La pierre a été notamment utilisée pour le château de Montsoreau, l'abbaye de Fontevraud, etc., et exportée entre autres en Angleterre. Les gabares étaient chargées de tuffeau pour les livraisons - 3 000 kms de galeries dans le saumurois. Taux d'humidité 80 % et température constante 13°, obscurité.

- Galeries propices à la culture des champignons, un parcours avec panneaux explicatifs et exposition de [1] champignons de Paris blonds ou blancs à déguster crus ou cuits (vitamines B2 - B3 - B5 - B9 - cuivre - potassium - anti cholestérol et anti diabète type 2) [2] pleurotes jaune, grise ou rose à consommer cuites (vitamines B2 - B3 - B5 - B6 - B9 - cuivre - phosphore - potassium - fer) [3] shiitaké à cuire, qualités gustatives et diététiques (réduit le cholestérol, protéines, vitamines B1 - B2 - B8 - B12 - PP et D - minéraux et calcium)



- La guide nous a conduit vers différents tableaux : le compostage, l'ensemencement, le gobetage, la fructification, la récolte. Des panneaux explicatifs tout au long du parcours sur la préparation des boîtes de pétri, l'inoculation, l'incubation, la colonisation et la fructification.



- La production française de champignons : 115.000 tonnes - 58 producteurs français (377 en 1970 !)

- Après cette visite spectaculaire, sortie par la boutique et direction vers le restaurant insolite troglodyte.

- Une équipe dynamique nous a servi un repas dans les caves, un bon menu chaud et bien cuisiné avec dégustation de galipettes, apéro, vin blanc, vin rouge et café.

- et ensuite départ vers "Fontevraud".



Marie-José FABBRO

Après un repas dans une grotte du Saut au Loup, repas composé essentiellement de champignons, puisque nous venons de visiter une champignonnière, nous arrivons à

FONTEVRAUD – L'ABBAYE

commune du Maine et Loire d'environ 1500 habitants. Ceux qui pensaient visiter une Abbaye comme on peut visiter l'Abbaye d'En Calcat dans le Tarn, de Senanque dans le Vaucluse, du Thoronet ou de la Verne dans le Var ont pu être surpris. L'Abbaye de FONTEVRAUD est un véritable Centre Culturel des Pays-de-la-Loire. L'architecture des lieux est sublime et ceux-ci sont entretenus et rénovés de façon remarquable. Ce fut bien une abbaye fondée en 1101 abritant des moines, des religieuses, ... mais une abbesse dirigeait l'ensemble. Sous la Révolution, le couvent des moines fut détruit, puis Napoléon transforma le monastère en prison jusqu'en 1963. Aujourd'hui, nous visitons un Centre Culturel dans lequel notre groupe de 34 voyageurs sera divisé en 2 groupes de 17, l'un vers la collection permanente et l'autre vers la collection temporaire actuellement réservée à Claude MONET qui se termine ce dimanche 18 septembre, journée du Patrimoine.

La collection des œuvres de Claude MONET est issue en particulier du Musée MARMOTTAN qui se situe dans les jardins du Ranelagh à PARIS. Cette exposition est assez chronologique dans la mesure où nous découvrirons les divers lieux où il a habité et son évolution picturale. Il est né à PARIS en 1840 où il résidera, puis LE HAVRE, HONFLEUR, BARBIZON et enfin GIVERNY où il mourut en 1926. Ainsi nous découvrons la gare Montparnasse, la cathédrale de Rouen, Venise et ses palais, Londres, et surtout son jardin de Giverny qu'il va imaginer, aménager lui-même, modifier, faisant arriver deux ruisseaux sur son terrain. Cette maison aux murs saumonés et aux volets verts qu'il achètera est un lieu de visites très connu, surtout au printemps lorsque son jardin est en fleurs. On y retrouve ses Nymphéas, son pont en arc de cercle . Il peindra les meubles de sa maison.

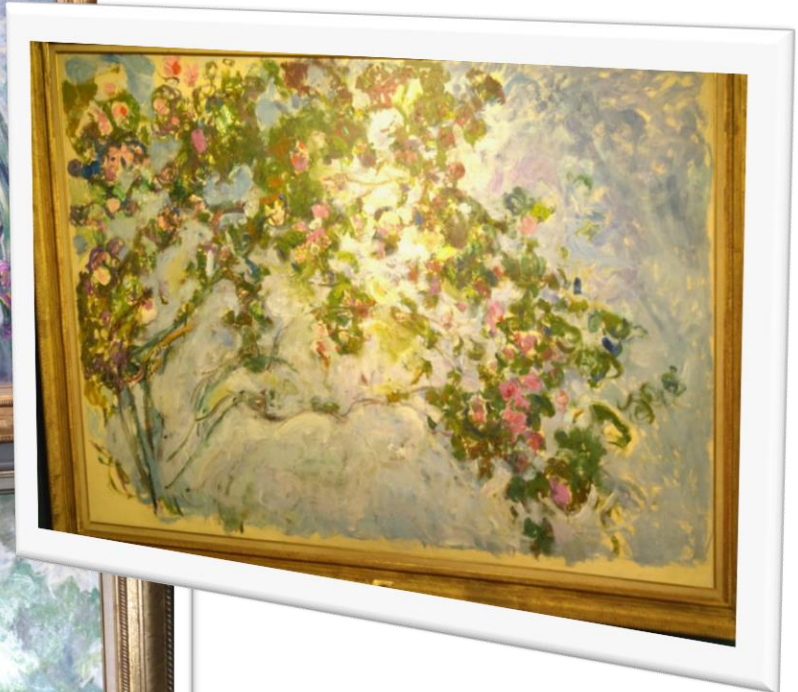
Claude MONET est un grand maître de l' IMPRESSIONNISME, qui consiste à traduire une impression et non à représenter la réalité. Il dissoudra les formes dans la lumière. Il traduira des nuances et des reflets. Chez lui, la perspective est ignorée, la profondeur supprimée et les plans sont confondus. Il peindra le même sujet aux diverses heures de la journée au petit matin comme au crépuscule afin de transcrire les variations. La lumière, contrairement à d'autres écoles, ne vient de nulle part. Il sera admiré et contesté. En 1863, 1867 et 1868, il exposera au Salon des Refusés où avec Manet et son déjeuner sur l'herbe sera très critiqué. Son ami Georges Clémenceau lui proposera d'offrir à l'Etat une série des Nymphéas peints à Giverny.

1912 sera l'année de ses troubles oculaires qui ne cesseront de s'aggraver à tel point que ses dernières œuvres seront totalement abstraites. En 1923, deux opérations lui rendent la vue et il se remet à peindre.

L'exposition permanente comptera plusieurs grands peintres et sculpteurs qui ont fréquenté Monet . Ainsi nous trouverons des toiles de Renoir, Cézanne, Manet, Vlaminck, Marquet, Signac, Toulouse-Lautrec, Matisse et une grande toile de Bernard Buffet. Nous trouverons des sculptures en marbre, en bronze, des corps en mouvement dont les proportions ne seront pas toujours respectées. Ainsi va l'Art....

A la suite de ces deux expositions, nous déambulons dans cette immense abbaye où nous trouvons les gisants d'Aliénor d'Aquitaine, d'Henri II et de Richard Coeur de Lion. Dans le grand dortoir, nous découvrons une exposition sur l'art campanaire avec six nouvelles cloches. Enfin notre journée du Patrimoine se termine après nous avoir offert un moment d'émerveillement.

Robert SAGAZAN



La JOURNÉE BRIC-À-BRAC, au Camping de Chartres

dimanche 02 Octobre 2022

La pluie, la pluie tu t'es cachée coquine !? Ouf !! Les exposants contents et motivés installent leurs stands dans les emplacements prévus. Et quel travail en amont pour les bénévoles !? Faire tenir tout ce monde avec moitié moins d'espace que les années précédentes. Un grand Merci à nos experts du mètre linéaire et bravo à eux !!

Comme toujours, les stands débordent d'objets en tout genre, de vaisselle, bibelots, livres, vêtements, jouets... Les chineurs vont être heureux, Noël n'est pas si loin. 9h, ces derniers arrivent, que la fête commence !



Les transactions vont bon train...

Le stand de l'association est bien présent, avec ses gardiennes souriantes et prêtes à présenter toutes les activités ludiques et sportives qu'elle propose. Entre autres la marche, la danse, le scrabble, les sorties théâtre, les expos, et bien sûr les voyages. Ahhh les voyages !! Ceux qui nous font oublier notre quotidien l'espace de quelques jours. Les stars du stand qui attirent l'œil de nos visiteurs, sont les reportages photos exposés sous la tente...

La bonne humeur règne. Le Covid s'est fait discret mais le gel hydroalcoolique est toujours à portée de mains. La matinée s'écoule, puis vient l'heure du déjeuner : foodtruck, pique-nique et apéro au milieu des stands, accompagnés de nombreux rires et discussions joyeuses.

Dans l'après-midi quelques gouttes font sortir les bâches et les parapluies, heureusement cela ne dure pas, la journée avance gentiment...

Puis arrive 18h... Il faut remballer ! Les exposants sont contents, ils ont bien vendu et passé un bon moment. Plusieurs « lutins » gentils et efficaces vont aider à démonter les barnums mis à disposition par la mairie.

La fête est finie mais nous pensons déjà à l'an prochain...

Merci à tous les bénévoles ! Ces femmes et ces hommes sans lesquels le Bric à Brac n'existerait pas. Merci à toi Marie-Françoise qui bataille toujours avec les autorités compétentes pour maintenir cet évènement si prisé par les habitants de la région !

Marie-Claude Demoisson



Théâtre OFF, vendredi 25 novembre

20h45, une petite dame très, très énergique nous attend au OFF ex ABC. Elle nous remet nos billets et nous prenons place dans cette nouvelle salle de 150 places, très confortable.

Au programme : une comédie de Patrick JEANJEAN. Décors : 1 chaise.

Titre : **50 Ans ma nouvelle adolescence** avec Martine FONTAINE.

Michel CRANCE, Directeur du Théâtre Portail Sud, a découvert une pépite au Festival d'AVIGNON ...

La star entre dans la salle comme une spectatrice en retard, jupe noire corsage rouge vif. Quelques vanes au public qui répond bien et elle est sur scène. FANNY belle femme 50 ans mariée avec MARC ; ils ont deux fils de 20 et 21 ans, et une fille de 17 ans. Tout part de la recherche de clés pour aller dîner chez sa meilleure amie, mariée : dans la poche de la veste de MARC, ce qu'elle a pris pour un bonbon mou est une capote...

Au repas elle avale plusieurs verres en disant sur la même intonation : je bois...

Au dessert, elle dépose la capote sur son assiette et sa boisson sur la pelouse.

Retour à la maison : palabres, excuses bidon MARC avoue la tromper depuis plus de 4 mois avec une pouf de l'âge de ses fils.

Fais tes valises et casse-toi, il s'exécute. Et là, commence le grand spectacle :

Humour, tristesse, pudeur, pétage de plomb. Elle traverse la scène à vive allure, retrouve sa guitare qui elle est restée accordée !! elle gratte à merveille des airs anciens et ceux de sa composition où elle chante à forte et belle voix.

Ennui, tristesse, où elle nous tourne le dos pour mieux repartir. En short jaune fluo elle danse, tape des pieds, virevolte, ondule comme ses algues qui cherchent un rocher.

Là arrive son amie : sortez, voyez du monde, marchez, dansez, (elle connaît la Croix Bonnard ?) puis, occupez-vous de votre corps : massages yoga, réveillez l'intérieur : masturbation : eh ! oui. Les mots et les postures sur sa chaise sont juste entre érotisme et hard.

Rencontres particulières elle change de ton et de facial. Un anglais l'emmène dans un club spécial (partouses). Mais même avec 3 femmes où elle ne sait plus qui et quoi elle embrasse.

Mais tout cela sans plaisir. Elle voit la tête de MARC. En dernier, elle retrouve son premier amour, divorce. Il est à la ROCHELLE .IL vend ton appart, moi le mien, on achète en commun et épouse moi. Ça va vite, très, très vite. Sa valise est prête mais au moment du départ MARC est là. Des mots, des excuses : réflexion faite elle reste.

Nuit torride. En se levant elle constate avoir pardonné.

Quelle bouffée d'air !

Mais FANNY est plus épanouie et indépendante que jamais. Une nouvelle femme !!

Merci Martine FONTAINE.

Signé Michèle et Jacky Couppé

Théâtre

Vendredi 25 novembre 2022

l'Association du Quartier de la Croix Bonnard et de ses Riverains vous propose :

Texte et mise en scène de
BERNARD JEANJEAN

le OFF
SCENES
DE CHARTRES

THEATRE DU PORTAIL SUD

50 ANS
MA NOUVELLE
ADOLESCENCE

Avec
MARTINE FONTAINE
En collaboration à l'écriture et à la mise en scène

ASOCIATION DU QUARTIER
de la
CROIX BONNARD

Synopsis, conditions de participation et bulletin
d'inscription, merci de cliquer ici

Les Villages illuminés

Samedi 17 décembre 2022



13 h, samedi 17 décembre, que se passe-t-il au square Michel Thibault ?

Un car rempli de 51 personnes va partir en direction de l'Orne, dans le bocage Normand, étincelant de givre dans le pâle soleil de décembre. Il nous amène à la Ferme du Grand Chemin, à Madré. Nous avons roulé pendant deux heures

entrecoupées de dégustation de chocolats et d'une petite halte sur l'aire de la Dentelle d'Alençon.

Arrivés à la Ferme à 15h30, nous sommes accueillis chaleureusement par un sympathique goûter, installés dans les boxes des chevaux, aménagés pour les bipèdes. Eh ! oui, nous sommes dans un centre équestre.



Puis, à 16h, un drôle de lascar nommé Basile Boitou va nous conter pendant une heure ses aventures avec ses mille et une truies...Très drôle sur des sujets d'actualité, à contre-courant des réseaux sociaux...

Il est aussi très mystérieux pour faire revivre les légendes de la Forêt d'Andaine dignes de celles de la Forêt de Brocéliande.



A la nuit tombée, le grand moment arrive, nous repartons en car à la découverte de la féerie des Villages illuminés.

Une boucle de 140 km autour de la place-forte de Domfront, telle un cercle magique passant par la Mayenne, l'Orne et la Sarthe nous révèle la beauté de 6 villages illuminés : la Sauvagère, Beauchêne avec sa magnifique église perchée, Rouellé, Saint-Mars d'Egrenne, Céaucé et Mantilly, la capitale du poiré, avec sa devise : « *un siècle pour grandir, un siècle pour produire, un siècle pour mourir* ».



Un guide érudit, féru d'histoire locale, décuple notre enchantement... mais, c'est notre Basile Boitou, devenu animateur culturel !!

Cette exceptionnelle animation de Noël fonctionne depuis 1986, grâce à la détermination, le dévouement de 1000 bénévoles, et grâce aux subventions des

collectivités territoriales qui en ont compris tout l'enjeu touristique, social et patrimonial.

Chaque année, plus de 100000 visiteurs viennent revivre la Magie de Noël, dans le Bocage normand.



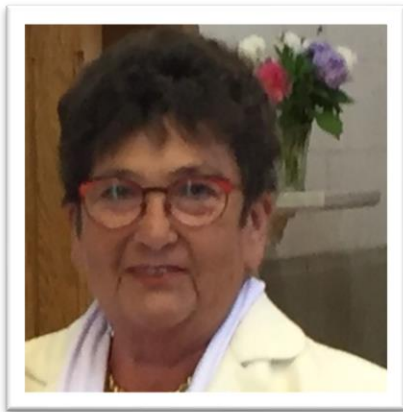
Pour finir en beauté, un super dîner aux chandelles nous attend à la Ferme du Grand Chemin.

Au menu : cocktail maison (avec du Calvados !)
Assiette de saumon
Filets de canard à la confiture d'oignons
Fromages
Omelette norvégienne

Accompagnés de cidre et de Merlot, suivis de café, thé ou tisanes... arrosés de Calvados

Mais, toutes bonnes choses ont une fin ; nous remontons dans le car autour de 23 h et notre belle féerie s'achève à 2 h du matin, avec un retour sur Chartres bien froid à l'arrivée ! Il a fallu gratter les pare-brises, mais, nos yeux étaient remplis de mille images scintillantes et nos cœurs prêts à fêter un sacré Noël 2022.

Merci Colette pour ce moment de Bonheur partagé.



Frédérique Perrin

La Marche



Tous les mardis que le temps soit au beau fixe ou qu'il fasse plus gris, nous nous rassemblons, rue de Launay, pour notre randonnée hebdomadaire !

Le lieu de notre destination est connu de tous puisque nous les prévenons la veille.

Nous sommes toujours une vingtaine de randonneurs pour arpenter les bois, les champs environnants !

Les randonnées sont de 8 à 12km et sont d'allure modérée (environ 4kmh)

Nous faisons quelques randonnées à la journée en ajoutant une visite ou une attraction : Visite de fabrication d'extincteur ; Le vélorail de Gallardon ; la fabrication de la spiruline.

Toute l'année les randonneurs parcourent la campagne environnante et les amoureux de la nature se régalerent en toutes saisons ! les fleurs, les champs, les bois, les forêts avec des couleurs changeantes !

Les marches sont très conviviales, la bonne humeur est au rendez-vous il y a toujours une occasion pour souhaiter un événement heureux !

En fin d'année, nous organisons un pique-nique qui permet à tous de se retrouver et d'échanger nos plats préparés autour d'un apéritif offert par l'association ! Inutile de dire que le soir nous sommes repus pas question d'avaler quoique ce soit, tellement contents d'avoir passé une excellente journée !

Jean Michel SAGETTE



Michelle DUMAS



Les scrabbleuses s'adonnent toujours à leur passion des mots, chaque jeudi après-midi de 14h à 16h, dans la salle B1 de l'Abbaye St Brice.

Cette année « les anciennes » ont accueilli des nouvelles (mais toujours pas d'hommes). Nous sommes maintenant 12.

Nos « mots » de tête ne nous donnent aucun mal de tête. L'ambiance y est détendue. Le climat est très convivial, décontracté et chaleureux. Le but étant de passer un bon moment ensemble, prendre du plaisir et progresser.

Les éclats de rire ne manquent pas et le jeudi 17 novembre nous a donné l'occasion d'une dégustation du Beaujolais nouveau.

Notre rendez-vous hebdomadaire, nous l'attendons toujours avec grande impatience.



Jeanne Bailly et toute l'équipe des Scrabbleuses

Le coin des Poètes & des Sourires

LA CROIX BONNARD
Village des Peintres

Est-ce par hasard
Que l'on habite ici ?
Pourquoi la Croix Bonnard
Est-elle nommée ainsi ?
Le peintre Pierre Bonnard
N'a pas son nom ici.
Marthe sa muse ne méritait-elle pas
Que nous portions un regard
Sur le chemin des arts ?

Ce sera Pierre Bonnard ancien notaire
Qui donnera le nom à nos terres
Pour voir depuis son marronnier
La ville s'éveiller.

Vlaminck n'a pas trouvé sa chaumière
Dans sa rue peuplée d'apprentis.
Il a préféré la Tourillère
Pour trouver à Rueil la Gadelière
Sa demeure pour finir sa vie.

Qui donc a invité Corot
Pour vivre près du bois de sapins ?
Lui qui préférait les plans d'eau
Pour peindre au bord de l'eau.

Invitons Raoul Dufy
Faire honneur à nos tables
De manière honorable
Et découvrons les fauves ici

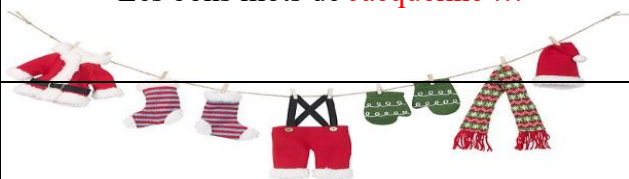
Attendons Nicolas Poussin
Avec ses « sabines enlevées »
Et ses « innocents massacrés »
Pour se promener enfin.

Ce n'est pas Claude Monet
Notre artiste impressionniste
Non il n'a pas demandé
Que sa rue soit à sens interdit
Pour nous rendre à Giverny.



Robert SAGAZAN

Les bons mots de **Jacqueline !!!**



Un petit texte pour ceux qui sont forts en mécanique automobile :

Une jeune fille naïve a son premier copain ;
Elle va voir son Père et lui confie :
« Papa, dis-moi, mon petit ami m'a dit que
j'avais un joli châssis, deux beaux amortisseurs
et un magnifique parechoc.

Je pense qu'il s'agissait de compliments, mais
je ne comprends pas ... que lui répondre ? »

- Hé bien ce sont des termes littéraires de
mécanique, souvent employés par des
hommes...

Par contre, tu diras à ton copain de ma part que
s'il ouvre le capot pour mettre de l'huile dans
le moteur, je lui arrache le levier de vitesse...

Une petite phrase pour combler les trous :

Si vous voulez aller sur la mer sans risque de
chavirer, alors, n'achetez pas un bateau mais
une île...

*Lors d'une interview, un journaliste demande à
un Policier* « le pardon est-il envisageable pour
un terroriste ? »

Réponse : « Je crois que c'est le rôle de Dieu
de pardonner ; notre boulot, c'est d'organiser la
rencontre ».

Il reste toujours un peu de parfum sur la main
qui donne des roses » *a dit Confucius*

*CHURCHILL fit un jour la remarque à son ami
George Bernard SHAW* (alors très maigre
contrairement à ce premier qui était de forte
corpulence) : A vous voir, tout le monde
pourrait penser que la famine règne en
Angleterre.

Réplique de G.B. SHAW : A vous voir, tout le
monde pourrait penser que c'est vous qui en
êtes la cause...

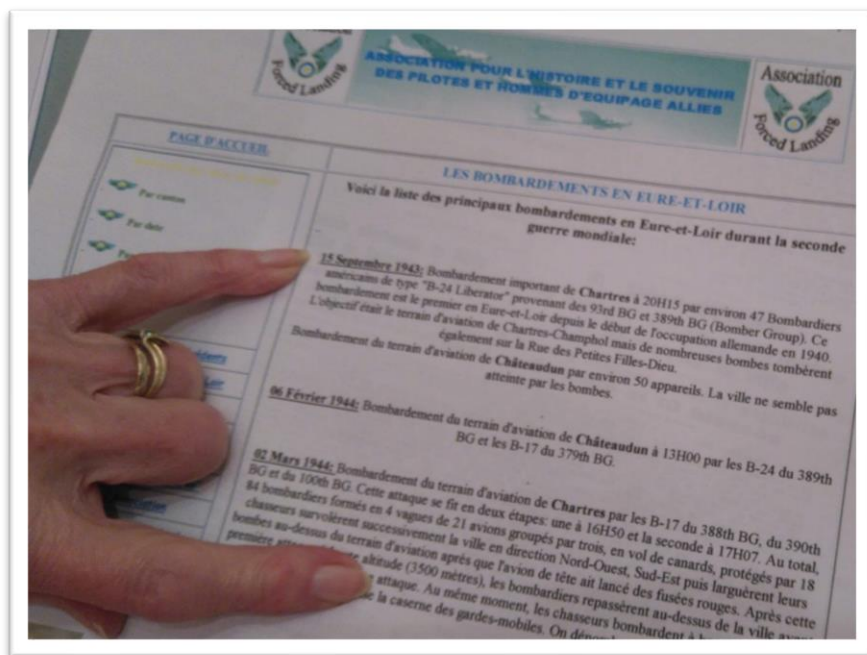
Jacqueline PLUCHE

Interview

Jeannine LEFORT raconte

« De la rue des Petites Filles Dieu à la rue de la Croix Bonnard »

Je suis née en 1934. Avec mes parents, j'habitais rue des Petites Filles Dieu et j'allais à l'école de la Brèche. La guerre est arrivée ; notre école a été fermée, occupation allemande oblige. Petits écoliers et écolières nous avons dû à pied, quatre fois par jour, monter jusqu'à la rue des Lisses pour être scolarisés. En 1942, j'ai eu la joie d'avoir une petite sœur, Françoise.



Par un soir de septembre 1943, le 15, aux environs de 20h, l'aviation anglo-américaine avec 47 bombardiers de type Liberator vise le camp d'aviation Chartres-Champhol pour en déloger les Allemands. La rue des Petites Filles Dieu est sur leur passage. Le quartier est bombardé, 30 maisons sont démolies dont la nôtre. Nous avons eu le temps de nous réfugier dans la cave, avec ma petite sœur roulée dans une couverture ; mes parents sont légèrement blessés. Triste bilan : 4 morts et 10 blessés. Le commentaire du Journal de Chartres n'est pas favorable à

l'aviation anglo-américaine « qui poursuit la série de ses criminelles agressions contre la France ».

Sinistrés à 100%, nous partons en voiture à cheval chez mes grands-parents, à Chartainvilliers. Nous y restons un an. De retour à Chartres, nous sommes relogés par la Ville dans un appartement route d'Ablis.

En 1955, mes parents Monsieur et Madame Héreau achètent une maison sise 4 rue des Chaises. En face, habitent les grands-parents du Docteur Prévosteau.

Nous voici dans un quartier mi-rural mi-urbain. Il ya 2 fermes dans la rue. Nous allons chercher notre lait au village des Chaises. A la place des HLM de Beaulieu, il y a des champs de pomme- de -terre. Le long du chemin de la Croix Bonnard, ce sont des vergers et des vignes sur le coteau. Notre voisin, Monsieur Gibier y fait un bon petit vin.

Au bout du chemin, en face de la Croix érigée en 1863 par le notaire Bonnard, habite la famille Racinet qui n'a pas d'eau. Elle vient, en carriole, s'approvisionner à la borne hydropompe, située 1 rue des Chaises.

Le samedi soir, je vais danser et rencontrer les jeunes du quartier, dans une ferme située aux Chaises, rue Charles -Isidore Drouin.



En 1962, je suis mariée et nous faisons construire notre maison sur 3 terrains appartenant à mes parents, actuellement situés 29 rue de la Croix Bonnard. Nous devons faire une adduction d'eau à partir du terrain de Monsieur Gibier. Devant nous, la vue est dégagée sur la cathédrale. Le 14 juillet, nous sommes aux 1ères loges pour voir le feu d'artifices tiré depuis le stade des Bas-Bourgs.

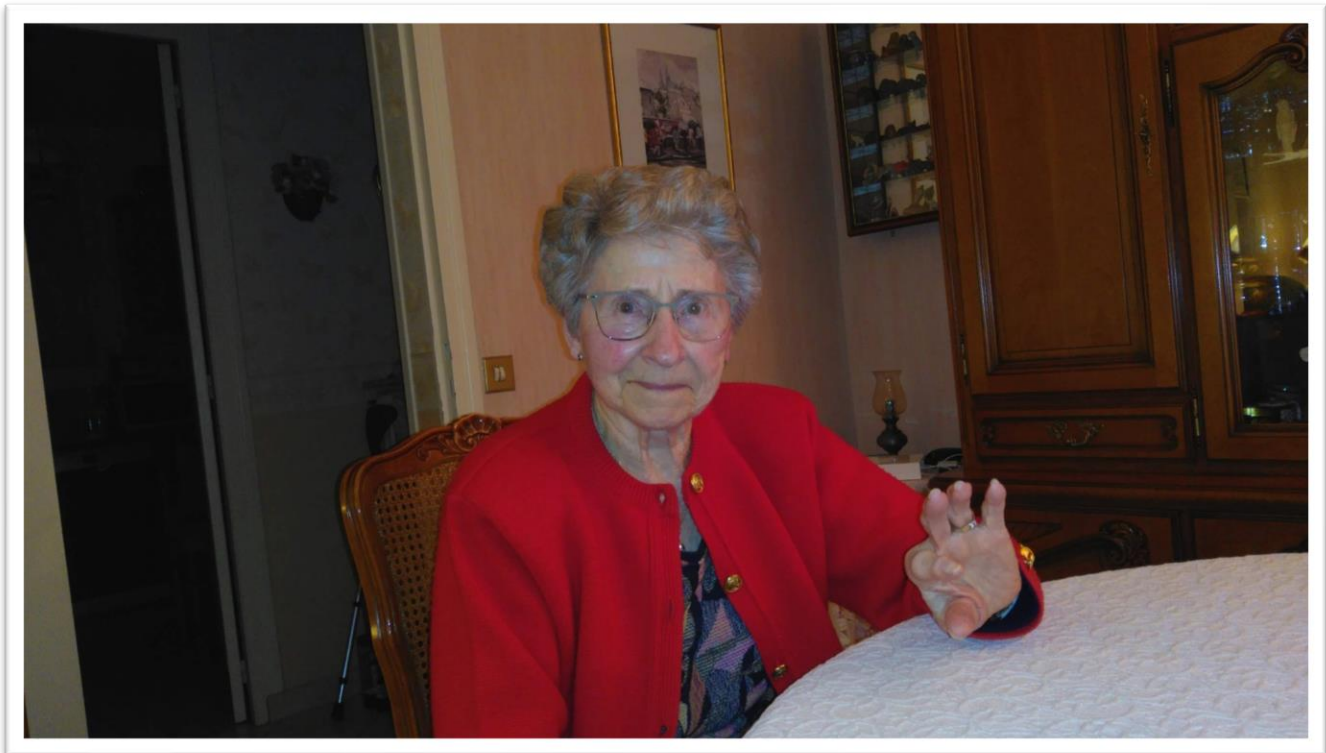
Bientôt, immeubles et pavillons apparaissent : les 3 tours des Marais et, en 1968, le lotissement de la Croix Bonnard avec eau et installation des conduits de gaz naturel. La rue de Launay, la rue de la Croix Bonnard, anciennes routes poudreuses, sont enfin goudronnées.

De jeunes habitants arrivent avec leurs enfants, venus souvent des HLM de Beaulieu ou de la Résidence fleurie.

Pour nous tous, il fait bon vivre dans ce nouveau quartier de la Croix Bonnard qui a su garder ses racines rurales et accueillir les jeunes citadins.



J'y habite toujours pour mon plus grand bonheur.



*Propos recueillis le 12 décembre 2022
Par Marie Georges Robert et Marie-Françoise Soulier*



L'association ne fonctionne que grâce à la motivation des membres de son Conseil d'Administration et à la cotisation de ses adhérents. Aussi, est-il important de s'inscrire dès que possible



Merci de bien vouloir compléter votre bulletin d'adhésion et le transmettre à Philippe BEYSSAC, 29 rue Corot, 28 000 Chartres
Cotisation annuelle : 18€ pour une personne seule et 28€ par foyer

Une conseillère qui vous veut des biens.

AVIS DE VALEUR DE VOTRE BIEN OFFERT

Votre **conseillère en immobilier** à Chartres et ses alentours

 **Mélanie JOLIVET**
06 88 17 40 43
melanie.jolivet@iadfrance.fr

 EI Mélanie Jolivet, mandataire indépendant en immobilier - Agent commercial de la SAS IAD France immatriculée au RSAC de CHARTRES sous le numéro 914117734 (sans détention de fonds), titulaire de la carte de démarchage immobilier pour le compte de la société IAD France SAS

